

**Sprawozdanie z działalności
Gminnego Ośrodka Pomocy Społecznej w Pieckach
za 2012 rok
z informacją o potrzebach w zakresie pomocy
społecznej**

SPIS TREŚCI

- 1) Zakres działania Gminnego Ośrodka Pomocy Społecznej w Pieckach
- 2) Struktura organizacyjna i personel GOPS
- 3) Realizacja budżetu

4) Realizacja zadań GOPS

A. Zadania z zakresu pomocy społecznej - przyznawanie świadczeń

- zasiłki stałe
 - zasiłki okresowe
 - zasiłki celowe
- a) schronienie dla osób bezdomnych
 - b) kierowanie do domów pomocy społecznej
 - c) usługi opiekuńcze
 - d) realizacja programu wieloletniego „Pomoc państwa w zakresie dożywiania”

B. Zadania z zakresu świadczeń rodzinnych

C. Zadania z zakresu świadczeń funduszu alimentacyjnego i postępowania wobec dłużników alimentacyjnych

D. Składki na ubezpieczenia zdrowotne

E. Dodatki mieszkaniowe

F. Organizacja prac społecznie – użytecznych

G. Realizacja projektu systemowego „Ograniczanie bezrobocia i wykluczenia społecznego w gminie Piecki”

H. Inne działania wynikające z potrzeb środowiska lokalnego

1) Realizacja programu „Asystent rodziny- druga edycja”

2) Punkt wypożyczania sprzętu rehabilitacyjnego

3) Punkt wolontariatu (młodzieżowego)

I. Współpraca z organizacjami pozarządowymi i innymi podmiotami

1) Bank Żywności w Olsztynie

2) Fundacja Rozwoju Dzieci im. J. A. Komeńskiego w Warszawie

3) Federacja Organizacji Socjalnych Woj. Warmińsko – Mazurskiego

4) Polski Związek Emerytów, Rencistów i Inwalidów Koło w Pieckach oraz Stowarzyszenie Dzieci Wojny

5) Koło Towarzystwa Przyjaciół Dzieci, Rodziców dzieci niepełnosprawnych i przewlekle chorych w Pieckach

WYKAZ POTRZEB

- 1) w sferze potrzeb mieszkańców gminy
- 2) w sferze potrzeb funkcjonowania GOPS

I. ZAKRES DZIAŁANIA GMINNEGO OŚRODKA POMOCY SPOŁECZNEJ W PIECKACH

Gminny Ośrodek Pomocy Społecznej w Pieckach wykonuje zadania w zakresie:

- 1) pomocy społecznej, zgodnie z ustawą z dnia 12 marca 2004 r. o pomocy społecznej ((Dz. U. z 2013 r. poz. 182.)), tj.:
 - zadania własne gminy o charakterze obowiązkowym,
 - zadania własne gminy,
 - zadania zlecone z zakresu administracji rządowej,
 - 2) świadczeń rodzinnych, zgodnie z ustawą z dnia 28 listopada 2003 r. o świadczeniach rodzinnych (Dz. U. z 2006 r. Nr. 139, poz. 992 z późn. zm.) jako zadanie zlecone z zakresu administracji rządowej.
 - 3) świadczeń z funduszu alimentacyjnego i postępowania wobec dłużników alimentacyjnych, zgodnie z ustawą z dnia 07 września 2007 r. o pomocy osobom upoważnionym do alimentów (Dz. U. z 2009 r. Nr 1, poz. 7 z późn. zm.) – jako zadanie zlecone z zakresu administracji rządowej.
 - 4) dodatków mieszkaniowych, zgodnie z ustawą z dnia 21 czerwca 2001 r. o dodatkach mieszkaniowych (Dz. U. 2013r. , poz.182.) – na podstawie zarządzenia Wójta Gminy.
 - 5) działań związanych z profilaktyką i rozwiązywaniem problemów alkoholowych według ustawy z dnia 26 października 1982 r. o wychowaniu w trzeźwości i przeciwdziałaniu alkoholizmowi (Dz. U. z 2007 r. Nr 70 poz. 473 z późn.zm.) – na podstawie zarządzenia Wójta Gminy.
 - 6) świadczeń opieki zdrowotnej na podstawie ustawy z dnia 27 sierpnia 2004 r. o świadczeniach opieki zdrowotnej finansowanej ze środków publicznych (Dz. U. z 2008 r. Nr 164, poz. 1027 z późn. zm.)
 - 7) prace społecznie - użyteczne w oparciu o ustawę z dnia 20 kwietnia 2004 r. o promocji zatrudnienia i instytucjach rynku pracy (Dz.U. 2004 nr 99 poz. 1001).
 - 8) *przeciwdziałania przemocy w rodzinie w oparciu o ustawę z dnia 29 lipca 2005 r. o przeciwdziałaniu przemocy w rodzinie (Dz. U. Nr 180, poz. 1493)***
 - 9) *wspieraniem rodzin na podstawie ustawy z dnia 9 czerwca 2011 r. o wspieraniu rodziny i systemie pieczy zastępczej (Dz. U. Nr 149, poz. 887 z późn. zm.)***
 - 10) *współpracy z organizacjami pozarządowymi w oparciu o ustawę z dnia 24 kwietnia 2003 r. o działalności pożytku publicznego i o wolontariacie (Dz.U. 2003 nr 96 poz. 873)***
- oraz inne zadania na podstawie uchwał Rady Gminy, zawartych umów i porozumień.

II. STRUKTURA ORGANIZACYJNA I PERSONEL OŚRODKA

W 2012 roku personel GOPS stanowili:

1. Kierownik Ośrodka – 1 etat
(w miesiącu maju 2013 r. nastąpiła zmiana na stanowisku Kierownika GOPS)
2. Główna księgowa – 1 etat
3. Zespół pracowników socjalnych – 5 etatów, w tym 1 finansowany ze środków Europejskiego Funduszu Społecznego w ramach POKL,
4. Punkt opieki nad chorymi – 5 etatów opiekunek
wspieranych opiekunkami zatrudnionymi na podstawie umów zlecenia (3 osoby)
5. Stanowiska pracy do spraw:
 - świadczeń rodzinnych,
 - świadczeń z funduszu alimentacyjnego i postępowania wobec dłużników alimentacyjnych – 2 etaty.
6. Koordynator do realizacji zadań z zakresu profilaktyki i rozwiązywania problemów alkoholowych, narkomani i przemocy w rodzinie – 1 etat,
7. Koordynator projektu systemowego i działań Klubu Integracji Społecznej (w $\frac{3}{4}$ finansowany ze środków EFS) – 1 etat,
8. Informatyk – 1 etat,
9. Sprzątaczką – $\frac{1}{2}$ etatu.

Ponadto do realizacji zadań GOPS zatrudnionych było 12 osób (umowy cywilno – prawne):

- do świadczenia usług opiekuńczych – 3 opiekunki,
- w Punkcie Informacyjno – Konsultacyjnym – 4 specjaliści,
- wychowawca świetlicy opiekuńczo – wychowawczej w Nawiadach – 3 pedagogów.
- instruktor zajęć w KIS – 1 osoba
- praca z rodziną w środowisku - „asystent rodziny”- 1 osoba

W ramach realizacji projektu systemowego, do realizacji zadań, których nie mogli wykonywać etatowi pracownicy GOPS zatrudniono zewnętrznych specjalistów lub powierzano zadania zewnętrznym jednostkom szkoleniowym (w trybie prawa zamówień publicznych).

W GOPS, dla wsparcia kadrowego, zorganizowano staże zawodowe dla 2 bezrobotnych.

W strukturze GOPS funkcjonowały:

- 1) **Klub Integracji Społecznej** – działalność KIS odbywa się w cyklu 3 – miesięcznych zajęć,

W 2012 r. w ramach Klubu Integracji Społecznej funkcjonowała grupa wsparcia dla kobiet

długotrwale bezrobotnych, bądź pochodzących z rodzin z problemem alkoholowym, korzystających ze świadczeń pomocy społecznej, mieszkających na terenie gminy Piecki.

Łącznie w zajęciach KIS uczestniczyło 13 osób. Zajęcia organizowane były w okresie od 15.10 do 21.12. 2012r . W ramach zajęć KIS uczestnicy zdobywali następujące umiejętności:

- > poruszania się na rynku pracy i podejmowania ról społeczno- zawodowych (w GOPS organizowano spotkania w tym zakresie z pracownikami PUP i z pracodawcami),
- > umiejętność radzenia sobie ze stresem, możliwości rozwiązywania konfliktów (zaj. z psychologiem),
- > umiejętność zapobiegania problemom alkoholowym (zaj. z terapeutą ds. profilaktyki uzależnień),
- > umiejętność radzenia sobie w życiu codziennym, a w tym twórcze formy spędzania czasu wolnego (terapia zajęciowa- krawiectwo i zajęcia artystyczne).

Dla uczestników zajęć KIS zorganizowany został wyjazd do Kętrzyna (fabryka bombek).

Koszt funkcjonowania KIS (4.000,00 zł.) pokryty był pochodzi z funduszy Gminnego Programu Profilaktyki i Rozwiązywania Problemów Alkoholowych.

2) **Punkt Informacyjno – Konsultacyjny** (w zakresie uzależnień i przemocy w rodzinie) zatrudniający na podstawie umów cywilno – prawnych 4 specjalistów (radca prawny, psycholog, pedagog i instruktor uzależnień). Od stycznia do października dyżury odbywały się w siedzibie GOPS. Pod koniec roku, wychodząc naprzeciw potrzebom środowiska lokalnego, psycholog zatrudniony w ramach Punktu pełnił dyżury w szkołach na terenie gminy, służąc pomocą i wsparciem rodzinom w kryzysie oraz prowadził warsztaty wg potrzeb (szkoła/GOPS).

3) **Zespół Interdyscyplinarny** powołany Zarządzeniem Wójta Gminy Piecki ds. przeciwdziałania przemocy w rodzinie i realizacji procedury „ Niebieskich Kart”.

Zgodnie z ustawą o przeciwdziałaniu przemocy w rodzinie, do zadań własnych gminy należy w szczególności tworzenie gminnego systemu przeciwdziałania przemocy w rodzinie, w tym:

- 1) opracowanie i realizacja gminnego programu przeciwdziałania przemocy w rodzinie oraz ochrony ofiar przemocy w rodzinie;
- 2) prowadzenie poradnictwa i interwencji w zakresie przeciwdziałania przemocy w rodzinie w szczególności poprzez działania edukacyjne służące wzmocnieniu opiekuńczych i wychowawczych kompetencji rodziców w rodzinach zagrożonych przemocą w rodzinie;
- 3) zapewnienie osobom dotkniętym przemocą w rodzinie miejsc w ośrodkach wsparcia;
- 4) tworzenie zespołów interdyscyplinarnych.

III.REALIZACJA BUDŻETU

Realizowane przez GOPS zadania po stronie wydatków stanowiły kwotę **5. 796. 085,70** zł. w tym 4. 498.143,28 zł to dotacje i dofinansowania. Wydatki uwzględniające podział na zadania własne i zlecone oraz podział na główne zadania przedstawiają poniższe zestawienia:

Wydatki na realizację zadań w 2012 roku:

Zadania	Kwota
Dział 851 <u>Ochrona zdrowia</u>	<u>148.391,28</u>
• zadania własne	147.891,28
• zadania zlecone	500
Dział 852 Pomoc społeczna	5.504.941,29
• zadania własne gminy	889.570,15
w tym: z dotacji celowej z budżetu państwa	29.847
z innych dotacji	1.150.051,14
ze środków gminy	3.435.473
• zadania zlecone	3.435.473
Dział 853 Pozostałe zadania z zakresu polityki społecznej	142.753,13
RAZEM	5.796.085,7

Wydatki na poszczególne zadania w 2012 roku:

Lp.	Wyszczególnienie	Kwota zł
I	Zadania własne	2.069.468,29
1.	Domy pomocy społecznej	294.578,06
2.	Dodatki mieszkaniowe	149.422,96
3.	<u>Zasiłki i pomoc w naturze</u>	<u>341.815,15</u>
	w tym: środki gminy	82.430
	dofinansowanie z budżetu województwa	259.385,15
4.	Usługi opiekuńcze	163.625
5.	<u>Program „Pomoc państwa w zakresie dożywiania”</u>	<u>300.000</u>
	w tym: środki gminy	60.000
	dofinansowanie z budżetu województwa	240.000
6.	<u>Prace społecznie użyteczne</u>	<u>50.037</u>
	w tym: udział gminy	20.190
	dofinansowanie z budżetu państwa	29.847 – PUP
7.	<u>Składki na ubezpieczenie zdrowotne</u>	<u>18.930,98</u>
	w tym: środki gminy	297,98
	dofinansowanie z budżetu województwa	18.633
8.	<u>Ośrodek Pomocy Społecznej</u>	<u>499.466,14</u>
	w tym: środki gminy	379.507,14
	dofinansowanie z budżetu województwa	119.959
9	<u>Asystent rodziny</u>	8.335,58
	Dofinansowane z b.w.	
10.	<u>Zasiłki stałe</u>	<u>243.257,42</u>
	w tym: środki gminy	-
	dofinansowanie z budżetu województwa	243.257,42
II	Zadania zlecone	3.435.973

1.	Świadczenia rodzinne i świadczenie z funduszu alimentacyjnego	3.365.303
2.	Składki na ubezpieczenie zdrowotne	24.570 zł
3.	Program pomocy dla rodzin rolniczych poszkodowanych wystąpieniem huraganu	11.500 zł
4.	Rządowy program wspierania niektórych osób pobierających świadczenia pielęgnacyjne	34.100 zł
5.	Postępowanie w sprawie uprawnień do świadczeń zdrowotnych finansowanych ze środków publicznych	500 zł
III	Gminny Program Profilaktyki i Rozwiązywania Problemów Alkoholowych oraz Przeciwdziałania Narkomanii i Przemocy w Rodzinie	147.891,28 zł
IV	Projekt systemowy „Ograniczenie bezrobocia i sfery wykluczenia społecznego w gminie Piecki” w tym: dofinansowanie z EFS • środki własne gminy (zasiłki celowe i okresowe)	142.753,13 zł

IV.REALIZACJA ZADAŃ GOPS

Zadania pomocy społeczna

Zgodnie z ustawą z dnia 12 marca 2004 r. o pomocy społecznej ((Dz. U. z 2013 r. poz. 182.),

1. Do zadań własnych gminy o charakterze **obowiązkowym** należą:

- 1) opracowanie i realizacja gminnej strategii rozwiązywania problemów społecznych ze szczególnym uwzględnieniem programów pomocy społecznej, profilaktyki i rozwiązywania problemów alkoholowych i innych, których celem jest integracja osób i rodzin z grup szczególnego ryzyka;
- 2) sporządzanie, zgodnie z **art. 16a ocena zasobów pomocy społecznej**, oceny w zakresie pomocy społecznej;
- 3) udzielanie schronienia, zapewnienie posiłku oraz niezbędnego ubrania osobom tego pozbawionym;
- 4) przyznawanie i wypłacanie zasiłków okresowych;
- 5) przyznawanie i wypłacanie zasiłków celowych;
- 6) przyznawanie i wypłacanie zasiłków celowych na pokrycie wydatków powstałych w wyniku zdarzenia losowego;
- 7) przyznawanie i wypłacanie zasiłków celowych na pokrycie wydatków na świadczenia zdrowotne osobom bezdomnym oraz innym osobom niemającym dochodu i możliwości uzyskania świadczeń na podstawie przepisów o powszechnym ubezpieczeniu w Narodowym Funduszu Zdrowia;
- 8) przyznawanie zasiłków celowych w formie biletu kredytowanego;
- 9) opłacanie składek na ubezpieczenia emerytalne i rentowe za osobę, która zrezygnuje z zatrudnienia w związku z koniecznością sprawowania bezpośredniej, osobistej opieki nad długotrwale lub ciężko chorym członkiem rodziny oraz wspólnie nie zamieszkującymi matką, ojcem lub rodzeństwem;
- 10) praca socjalna;
- 11) organizowanie i świadczenie usług opiekuńczych, w tym specjalistycznych, w miejscu zamieszkania, z wyłączeniem specjalistycznych usług opiekuńczych dla osób z zaburzeniami psychicznymi;
- 12) prowadzenie i zapewnienie miejsc w mieszkaniach chronionych;
- 13) uchyłony;
- 14) dożywianie dzieci;
- 15) sprawienie pogrzebu, w tym osobom bezdomnym;
- 16) kierowanie do domu pomocy społecznej i ponoszenie odpłatności za pobyt

mieszkańca gminy w tym domu;

16a) pomoc osobom mającym trudności w przystosowaniu się do życia po zwolnieniu z zakładu karnego;

17) sporządzanie sprawozdawczości oraz przekazywanie jej właściwemu wojewodzie, również w formie dokumentu elektronicznego, z zastosowaniem systemu teleinformatycznego;

18) utworzenie i utrzymywanie ośrodka pomocy społecznej, w tym zapewnienie środków na wynagrodzenia pracowników;

19) przyznawanie i wypłacanie zasiłków stałych;

20) opłacanie składek na ubezpieczenie zdrowotne określonych w przepisach o świadczeniach opieki zdrowotnej finansowanych ze środków publicznych.

2. Do zadań własnych gminy należy:

1) przyznawanie i wypłacanie zasiłków specjalnych celowych;

2) przyznawanie i wypłacanie pomocy na ekonomiczne usamodzielnienie w formie zasiłków, pożyczek oraz pomocy w naturze;

3) prowadzenie i zapewnienie miejsc w domach pomocy społecznej i ośrodkach wsparcia o zasięgu gminnym oraz kierowanie do nich osób wymagających opieki;

4) podejmowanie innych zadań z zakresu pomocy społecznej wynikających z rozeznaczonych potrzeb gminy, w tym tworzenie i realizacja programów osłonowych;

5) współpraca z powiatowym urzędem pracy w zakresie upowszechniania ofert pracy oraz informacji o wolnych miejscach pracy, upowszechniania informacji o usługach poradnictwa zawodowego i o szkoleniach.

2. Do zadań zleconych z zakresu administracji rządowej realizowanych przez gminę należy:

1) organizowanie i świadczenie specjalistycznych usług opiekuńczych w miejscu zamieszkania dla osób z zaburzeniami psychicznymi;

2) przyznawanie i wypłacanie zasiłków celowych na pokrycie wydatków związanych z klęską żywiołową lub ekologiczną;

3) prowadzenie i rozwój infrastruktury środowiskowych domów samopomocy dla osób z zaburzeniami psychicznymi;

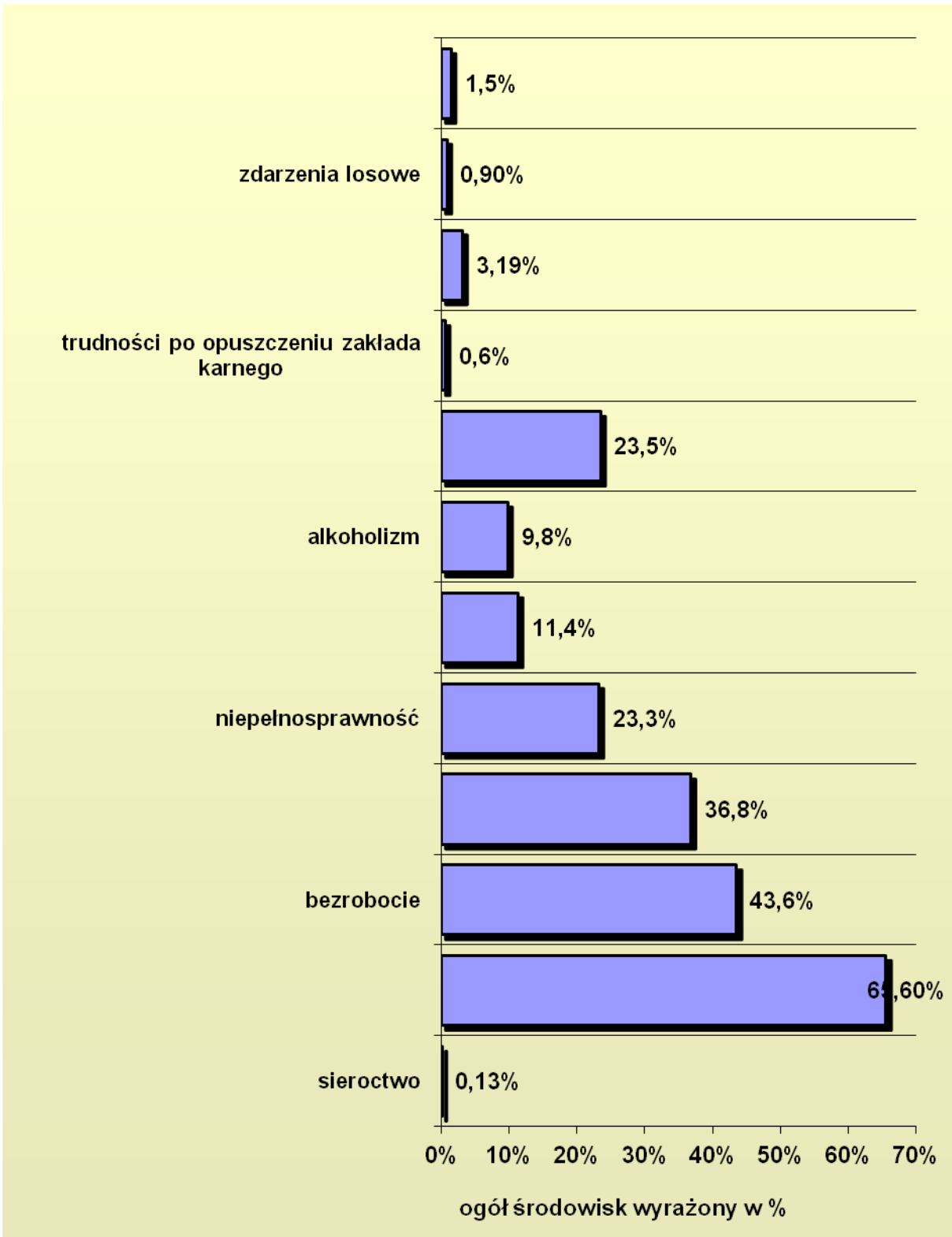
4) realizacja zadań wynikających z rządowych programów pomocy społecznej, mających na celu ochronę poziomu życia osób, rodzin i grup społecznych oraz rozwój specjalistycznego wsparcia;

5) przyznawanie i wypłacanie zasiłków celowych, a także udzielanie schronienia, posiłku oraz niezbędnego ubrania cudzoziemcom, o których mowa w **art. 5a prawo do świadczeń w określonej formie dla cudzoziemców**, ;

6) przyznawanie i wypłacanie zasiłków celowych, a także udzielanie schronienia, posiłku i niezbędnego ubrania cudzoziemcom, którzy uzyskali zgodę na pobyt tolerowany w RP

7) wypłacanie wynagrodzenia za sprawowanie opieki.

W 2012 roku głównym powodem udzielania pomocy społecznej było bezrobocie (341 rodzin) a następnie niepełnosprawność (182 rodziny), przewlekłe choroby (288 rodzin), niewydolność w sprawach opiekuńczo – wychowawczych i prowadzenia gospodarstwa domowego (184 rodziny), potrzeba ochrony macierzyństwa (89 rodzin) oraz alkoholizm (77 rodzin). Strukturę powodów korzystania z pomocy społecznej, według kryteriów ustawy o pomocy społecznej, przedstawia poniższe zestawienie. Powody te mogą współwystępować ze sobą wobec czego nie sumują się.



POWÓD TRUDNEJ SYTUACJI ŻYCIOWEJ		LICZBA RODZIN	LICZBA OSÓB W RODZINACH
		OGÓLEM	
0		1	3
UBÓSTWO	1	513 (w 2011 r. 485)	1 666 (w 2011 r. 1 487)
SIEROCTWO	2	1	4
BEZDOMNOŚĆ	3	9	9
POTRZEBA OCHRONY MACIERZYŃSTWA	4	89 (w 2011 r. 126)	388 (w 2011 r. 521)
W TYM: WIELODZIETNOŚĆ	5	33 (w 2011 r. 43)	185 (w 2011 r. 251)
BEZROBOCIE	6	341	1 212
NIEPEŁNOSPRAWNOŚĆ	7	182 (w 2011 r. 314)	428 (w 2011 r. 594)
DŁUGOTRWAŁA LUB CIĘŻKA CHOROBA	8	288	737
BEZRADNOŚĆ W SPRAWACH OPIEK.- WYCHOWAWCZYCH I PROWADZENIA GOSPODARSTWA DOMOWEGO - OGÓLEM	9	184	736
W TYM: RODZINY NIEPEŁNE	10	93	291
RODZINY WIELODZIETNE	11	82	447
PRZEMOC W RODZINIE	12	25 (w 2011 r. 49)	92 (w 2011 r. 182)
POTRZEBA OCHRONY OFIAR HANDLU LUDŹMI	13	0	0
ALKOHOLIZM	14	77 (w 2011 r. 124)	168 (w 2011 r. 346)
NARKOMANIA	15	0	0
TRUDNOŚCI W PRZYSTOSOWANIU DO ŻYCIA PO ZWOLNIENIU Z ZAKŁADU KARNEGO	16	5	5
TRUDNOŚCI W INTEGRACJI OSÓB, KTÓRE OTRZYMAŁY STATUS UCHODźCY LUB OCHRONĘ UZUPEŁNIAJĄCĄ	18	0	0
ZDARZENIE LOSOWE	19	7	18
SYTUACJA KRYZYSOWA	20	0	0
KŁĘSKA ŻYWIOŁOWA LUB EKOLOGICZNA	21	9*	17*

* 8 rodzin (16 osób w rodzinach) dotkniętych huraganem (klęską żywiołową) ,mającą miejsce 29 lipca 2012 r. Pomocą społeczną w 2012 r. objęto 184 1-osobowych gospodarstw domowych, 432 rodzin z dziećmi. Typy rodzin objętych pomocą społeczną przedstawia poniższa tabela.

WYSZCZEGÓLNIENIE				LICZBA RODZIN		LICZBA OSÓB W RODZINACH
				OGÓLEM		
0				1		3
RODZINY	OGÓLEM	(wiersz	1	782		2 513
2+3+4+5+6+7)						
o liczbie osób			2	184		184
1						
2			3	130		260
3			4	100		300
4			5	166		664
5			6	109		545
6 i więcej			7	93		560
w tym (z wiersza 1)			8			
rodziny z dziećmi ogółem (wiersz				435		1 659
9+10+11+12+13+14+15)						
o liczbie dzieci			9	120		293
1						
2			10	174		632
3			11	98		484
4			12	34		187
5			13	7		47
6			14	2		16
7 i więcej			15	0		0
RODZINY	NIEPEŁNE	OGÓLEM	16	106		327
(wiersz 17+18+19+20)						
o liczbie dzieci			17	49		111
1						
2			18	34		110
3			19	13		50
4 i więcej			20	10		56
RODZINY	EMERYTÓW	I	21	180		399
RENCISTÓW	OGÓLEM	(wiersz				
22+23+24+25)						
o liczbie osób			22	79		79
1						
2			23	44		88
3			24	28		84
4 i więcej			25	29		148

ŚWIADCZENIA Z POMOCY SPOŁECZNEJ

I. Zasilki i pomoc w naturze

1. **Zasilki stałe** należne dla osób bez dochodu lub z dochodem bardzo niskim (tj. niższym od ustawowo określonego progu), całkowicie niezdolnym do pracy z powodu wieku (65 i 60 lat), inwalidztwa (dawna I i II grupa inwalidów) lub niepełnosprawności (co najmniej umiarkowanego stopnia). Wypłacano je 70 osobom, z tego :

- 40 samotnym,
- 30 w rodzinach.

Łączna kwota wypłaconych zasiłków stałych wyniosła 243.257 zł.

Średni miesięczny zasiłek wynosił 364,16 zł. Zasilki stałe wynosiły od 30 zł do 529 zł miesięcznie i były wypłacane średnio przez 10 m-cy. Składki opłacane były przez gminę (20%) i budżet województwa (80%).

Zasilki stałe to **świadczenia o charakterze obowiązkowym** (a więc przysługujące każdemu, kto spełnia ustawą określone warunki i w ustawowo określonej wysokości), finansowane z budżetu województwa w 80 % i z budżetu gminy w 20 %.

2. Zasilki okresowe

W 2012 r. pomocy w formie zasiłków okresowych udzielono 206 rodzinom (29,5 % wszystkich objętych pomocą rodzin). Wydatkowano na nie 259.385 zł, z tego:

- z budżetu województwa: 259.385 zł
- z budżetu gminy: 0 zł.

Niemal wszystkie zasiłki **okresowe wypłacane były rodzinom dotkniętym bezrobociem.**

Średni zasiłek okresowy wynosił 411,07 zł i był wypłacany przez 3,0 miesiąca w ciągu roku.

3. Zasilki celowe na pokrycie wydatków powstałych w wyniku zdarzenia losowego i klęski żywiołowej

W 2012 r. z dotacji celowej (budżet państwa) wydatkowano 11.500 zł na pomoc dla 8 rodzin, które poniosły straty w wyniku huraganu mającego miejsce 29 lipca 2012 r. Z budżetu gminy 1 rodzina otrzymała wsparcie w wysokości 1 000 zł. (pożar). W 2012 r. dla 3 rodzin (osób), które nie miały uprawnień do ubezpieczenia społecznego przydzielono zasiłki celowe na pokrycie kosztów pogrzebu na łączną kwotę 6 477,05 zł. Ponadto 4 rodziny otrzymały wsparcie na inne zdarzenia losowe w łącznej wysokości 2 027 zł.

4. Zasiłki celowe

W ramach zadań własnych gminy o charakterze nieobowiązkowym świadczona była pomoc w formie zasiłków celowych służących zaspokajaniu konkretnych, niezbędnych potrzeb bytowych mieszkańców. Na ten cel wydano **310 decyzji**, w ramach których przyznano zasiłki celowe z przeznaczeniem na wydatki:

- 1) związane z leczeniem (głównie na zakup lekarstw) - 131 decyzji
- 2) zakup opału - 42 decyzje
- 3) na cele mieszkaniowe – 38 decyzji
- 4) na aktywność (dojazd do pracy, koszt szkolenia ityp.) 20 decyzji
- 5) na cele edukacyjne – 20 decyzji
- 6) na żywność – 17 decyzji
- 7) zakup odzieży – 11 decyzji
- 8) cele remontowe – 5 decyzji
- 9) inne potrzeby- 26 decyzji

Wydano również 69 decyzji na przyznanie zasiłku specjalnego

W 2012 r. nie udzielono pomocy na usamodzielnienie ekonomiczne. Ośrodek nie posiadał bowiem na ten cel środków finansowych.

Nie realizowano też pomocy dla cudzoziemców (bo, nie było takich potrzeb) oraz nie wypłacano wynagrodzenia opiekunom prawnym (bo nie było w tych sprawach postanowień sądu).

II. Zapewnienie schronienia osobom bezdomnym

W 2012 r. ze schroniska dla bezdomnych i noclegowni skorzystało 5 osób. Wydatki w tym zakresie wyniosły 13.162 zł i dotyczyły kosztów pobytu tych osób.

III. Kierowanie do domów pomocy społecznej (dps)

Kierowanie do domów pomocy społecznej oraz ponoszenie kosztów pobytu w nich skierowanych osób to obowiązkowe zadanie własne gminy.

W 2012 r. skierowano do domów pomocy społecznej 3 osoby. 15 osób znajdowało się w dps ze wcześniejszych skierowań (od 2004r.) . W trakcie pobytu 3 osoby zmarły, a 1 osoba zrezygnowała z dalszego pobytu. W grudniu 2012 r. 18 mieszkańców gminy zamieszkiwało w następujących domach pomocy społecznej:

- 12 w Ewangelickim Domu Opieki „Arka” w Mikołajkach,
- 1 w Ewangelickim Domu Opieki „Betezda” w Ukcie,
- 1 w Powiatowym Domu Pomocy Społecznej w Szczurkowie ,
- 2 w Domu Pomocy Społecznej we Władysławowie,

- 1 w Domu Pomocy dla Niepełnosprawnych Dzieci i Młodzieży w Mrągowie,
- 1 w Domu pomocy Społecznej w Tolkmicku.

W trakcie roku 2 osoby przebywające w dps zmarły.

Za pobyt mieszkańców gminy w domach pomocy społecznej GOPS wydatkował 295.832 zł, czyli o 3.516 zł mniej niż w roku 2011.

Miesięczne koszty utrzymania tych osób w domach pomocy społecznej wynosiły 24.653 zł. Średnio miesięcznie za pobyt jednego pensjonariusza w dps GOPS „dopłacał” 1540,80 zł.

W dwóch przypadkach opłaty za pobyt rodziców ponosiły dzieci zobowiązane (zgodnie z ustawą) w pierwszej kolejności do alimentacji.

IV. Usługi opiekuńcze

Pomoc w formie usług opiekuńczych przysługuje osobie schorowanej, samotnej, która z powodu wieku, choroby lub innych przyczyn wymaga tej pomocy. Warunkiem przyznania tej pomocy jest uzyskanie zlecenia lekarskiego potwierdzającego konieczność zapewnienia tej opieki i złożenie podania w GOPS. Pracownik socjalny przeprowadza wywiad środowiskowy i wydaje decyzję. Decyzja określa dzienny wymiar opieki, zakres świadczonych usług, wielkość odpłatności.

Rada Gminy ustala warunki przyznawania, odpłatności i zwalniania z opłat oraz pobierania opłat w odniesieniu do usług opiekuńczych. Wysokość odpłatności w **procentach** ustalona jest przez Radę Gminy dla osoby samotnie gospodarującej i osoby w gospodarstwie wieloosobowym (**dla osoby samotnej to 542 zł., osoby w rodzinie to 456 zł.**)

W 2012 r. usługi opiekuńcze świadczone były przez opiekunki zatrudnione w GOPS w Pieckach(5- umów o pracę i 3 umowy – zlecenia). Usługi opiekuńcze świadczone były 26 osobom, w tym 24 osobom za częściową odpłatnością i 2 osobom z odpłatnością całkowitą.

Wydatki związane z utrzymaniem w GOPS punktu opieki nad chorymi w ich domach to kwota 163.625,- zł.. Z tytułu zwrotu wydatków na opiekę świadczoną przez opiekunki środowiskowe wpłynęło do budżetu gminy 30.325,33 zł. (tak więc 20 % wydatków GOPS „zarobił”).

Opiekunki dokumentują pracę w terenie na Kartach pracy, które rozliczane są na koniec miesiąca. Pracę opiekunek koordynuje jeden z pracowników GOPS (zatrudniony na stanowisku opiekunki), który nadzoruje pracę i kart pracy, odbywa wizyty u podopiecznych (2 razy w roku) , organizuje zastępstwa (na czas choroby, urlopu opiekunek). Usługi opiekuńcze świadczone są w miejscowościach: Bobrówko2, Szklarnia , Ostrów Pieckowski, Krzywy Róg, Dobry Lasek, Jakubowo ,Probark Mały, Babięta.

V. Realizacja programu wieloletniego „ Pomoc państwa w zakresie dożywiania”

Program zakłada przeciwdziałanie niedożywieniu w Polsce. Obejmuje on dzieci w wieku do 7 lat, dzieci i młodzież szkół podstawowych i gimnazjum oraz szkół ponadgimnazjalnych, osoby szczególnie upośledzone materialnie: niepełnosprawni i chore, w podeszłym wieku i inne. Obowiązuje tu korzystniejsze dla świadczeniobiorców kryterium dochodowe.

Program realizowany był w formie:

- 1) posiłki (dożywianie) dla uczniów w szkole/przedszkolu,
- 2) świadczenia pieniężne na zakup żywności lub posiłków i świadczenia rzeczowe.

Z posiłków w szkole skorzystało 515 uczniów (rodzin: 304). Z osobą ubiegającą się o przyznanie dożywiania dziecka w szkole przeprowadzany jest wywiad środowiskowy celem ustalenia, czy osoba mieści się w 150% kryterium dochodowego.

Ponadto pomoc w formie posiłku nie wymagającego przeprowadzenia wywiadu środowiskowego tzw. „pula dyrektora” otrzymało 69 dzieci, liczba posiłków: 4754 na kwotę 22 040, zł

W 2012 roku dzieci i młodzież, otrzymały 61 402 posiłków. Średni koszt jednego posiłku wydanego w szkołach to 3,38zł.

Gminny Ośrodek Pomocy Społecznej jako lokalny koordynator realizacji w/w program zobowiązany był do wyłonienia wykonawcy czyli firmy przygotowującej i dostarczającej posiłki do 5 szkół na terenie gminy Piecki. W związku z czym w 2012 r. 2- krotnie (na okres I- V oraz IX- XII 2012 r.)przeprowadzony został przetarg nieograniczony, którego przedmiotem było zadanie: **„Przygotowanie i dostawa posiłków szkolnych dla uczniów szkół na terenie gminy Piecki”.**

W ramach środków własnych doposażono punkty wydawania żywności poprzez zakupienie dla szkół i przedszkola: 3 zmywarek, zestawu naczyń (talerze, kubki, garnki itp.)

Świadczenia pieniężne na przygotowanie i zakup żywności otrzymało 615 osób tj. 211 rodzin (w 2011 r. – 175 rodzin), świadczenia rzeczowe otrzymało 14 osób(9 rodzin). Łącznie programem objętych było **1.144 osób** . Kwota świadczeń to razem 68 305 zł, w tym rzeczowe- 1712 zł. Środki własne 3 040 zł + dotacja 65 265 zł= 68 305 zł. Średni koszt jednego świadczenia w zasiłkach celowych na zakup żywności to 111,07zł.

ZADANIA Z ZAKRESU ŚWIADCZEŃ RODZINNYCH

I. Świadczenia rodzinne

Przyznawanie i wypłata świadczeń rodzinnych, to zadanie realizowane w GOPS od 2004 r. jako zadanie zleconym gminie, w całości finansowanym przez państwo.

W/w zadanie realizowane jest poprzez:

- przyznawanie i wypłacanie zasiłków rodzinnych oraz dodatków do zasiłku rodzinnego z tytułu: urodzenia dziecka, opieki nad dzieckiem w okresie korzystania urlopu wychowawczego, samotnego wychowywania dziecka, wychowywania dziecka w rodzinie wielodzietnej, kształcenia i rehabilitacji dziecka niepełnosprawnego, rozpoczęcia roku szkolnego, podjęcia przez dziecko nauki w szkole poza miejscem zamieszkania,
- przyznawanie i wypłacanie zapomóg z tytułu urodzenia się dziecka,
- przyznawanie i wypłacanie świadczeń opiekuńczych tj. zasiłków pielęgnacyjnych i świadczeń pielęgnacyjnych,
- przyznawanie i wypłacanie świadczeń z funduszu alimentacyjnego
- prowadzenie postępowań wobec dłużników alimentacyjnych.

W celu uzyskania świadczeń rodzinnych należy złożyć wniosek wraz z wymaganymi dokumentami tj. odpowiednio zaświadczenie o dochodach wydane przez Urząd Skarbowy, akty urodzenia dziecka, dowód osobisty, zaświadczenie o wielkości gospodarstwa rolnego, orzeczenie o niepełnosprawności i inne w zależności od świadczenia. Wnioski o świadczenia rodzinne dostępne są w siedzibie GOPS. Za złożenie wniosku GOPS nie pobiera opłat.

W 2012 r. na świadczenia rodzinne wydatkowano łącznie 2.785 342 zł na :

- 1) zasiłki rodzinne – 1.080 039zł
- 2) dodatki do zasiłków rodzinnych – 592 887 zł, w tym z tytułu :
 - urodzenia dziecka 37 000,- zł. (w 2011 r.- 61.000 zł)
 - opieki nad dzieckiem w okresie urlopu wychowawczego 97 167,zł.(w2011 r.122.665 zł)
 - samotnego wychowywania dziecka – 77 210 zł. (w 2011 r.-80.010 zł)
 - kształcenie i rehabilitacja dziecka niepełnosprawnego – 48 960 zł
 - rozpoczęcia roku szkolnego – 74 900 zł
 - podjęcia przez dziecko nauki w szkole poza miejscem zamieszkania – 108 290 zł,
 - wychowywania dzieci w rodzinach wielodzietnych – 149 360 zł
- 3) świadczenia opiekuńcze – 960 663 zł. (w 2011 r. 739.206 zł), w tym :
 - zasiłki pielęgnacyjne – 429 777 zł. (w 2011 r. 414.324 zł)
 - świadczenia pielęgnacyjne dla 85 osób (w 2011 r. 37 osób) sprawujących osobistą opiekę nad osobami niepełnosprawnymi – 530 886 zł. (w 2011 r. 324.882 zł)
- 4) składki na ubezpieczenie emerytalne i rentowe za osoby pobierające świadczenia pielęgnacyjne i niektóre dodatki – 80 753 zł. (w 2011 r. 64.929 zł.)
- 5) jednorazowa zapomoga z tytułu urodzenia się dziecka- 71 000 zł. (w 2011 r. 86.000 zł .)

Świadczenia rodzinne wypłacono 1036 rodzinom (w 2011 r. 895 rodzinom). Uzyskało je więc ok. 49 % (w 2011 r. 43 %) rodzin gminy. Zasiłki rodzinne wypłacano na 1460

dzieciom (w 2011 r. 1296 dzieci) **w 878 rodzinach** (w 2011 r. w 667 rodzinach).

Wobec powyższych danych wynika, że zdecydowanie wzrasta liczba osób pobierających świadczenia rodzinne, jak również kwoty przekazywane z budżetu państwa dla rodzin. W związku z tym stanowisko pracy w GOPS jest bardziej obciążone.

ZADANIA Z ZAKRESU ŚWIADCZEŃ Z FUNDUSZU ALIMENTACYJNEGO ORAZ POSTĘPOWANIA WOBEC DŁUŻNIKÓW ALIMENTACYJNYCH

Przyznawanie i wypłata świadczeń z funduszu alimentacyjnego oraz podejmowanie działań wobec dłużników alimentacyjnych jest zadaniem zleconym gminie z zakresu administracji rządowej finansowanym w formie dotacji celowej z budżetu państwa.

Podejmowane działania wobec dłużników alimentacyjnych i koszty obsługi świadczeń z funduszu alimentacyjnego są finansowane w formie dotacji celowej z budżetu państwa na świadczenia rodzinne oraz z dochodów własnych gminy (o których mowa w **art. 27 zwrot przez dłużnika alimentacyjnego świadczeń wypłaconych osobie uprawnionej**, ust. 4).

Koszty podejmowanych działań wobec dłużników alimentacyjnych i koszty obsługi świadczeń z funduszu alimentacyjnego wynoszą **3 % otrzymanej dotacji** na świadczenia z funduszu alimentacyjnego (z zastrzeżeniem **art. 27 zwrot przez dłużnika alimentacyjnego świadczeń wypłaconych osobie uprawnionej**, ust. 6).

W celu uzyskania świadczeń z funduszu alimentacyjnego należy złożyć wniosek wraz z wymaganymi dokumentami tj. prawomocny wyrok zasadzający alimenty, ugodę lub postanowienie sądu o przyznanych świadczeniach, DO wnioskodawcy, akty urodzenia dzieci, zaświadczenie od komornika o bezskuteczności egzekucji, zaświadczenie z Urzędu Skarbowego o dochodach, zaświadczenia ze szkół ponadgimnazjalnych.

Gminny Ośrodek Pomocy Społecznej w Pieckach od 1 października 2008 r. wypłaca świadczenia z funduszu alimentacyjnego Prowadzi również postępowania wobec dłużników alimentacyjnych określone w ustawie z 2007 r. W 2012 r. w gminie było 130 osób uprawnionych do tych świadczeń w 84 rodzinach. Ogółem wypłacono 1341 świadczeń na łączną kwotę 487.080 zł.

W 2012 r. było 114 dłużników alimentacyjnych, wobec których toczyło się postępowanie, w tym 74 zamieszkujących na terenie gminy Piecki, 40 na terenie innych gmin oraz 2 osoby przebywające poza granicami kraju.

Równocześnie z wypłatą świadczeń z funduszu alimentacyjnego GOPS prowadził postępowanie wobec dłużników alimentacyjnych. Każdy dłużnik i komornik sądowy prowadzący postępowanie egzekucyjne został poinformowany o przyznanych świadczeniach z funduszu alimentacyjnego w 40 przypadkach zwrócono się do innych gmin z wnioskami o podjęcie działań wobec dłużników., którzy przebywają na ich terenie a gmina Piecki wypłaca świadczenia. W 27 przypadkach przeprowadzono wywiady alimentacyjne w celu ustalenia sytuacji materialno – bytowej dłużników.

GOPS korzystał też z ustawowej możliwości przekazywania danych od dłużników alimentacyjnych do biur informacji gospodarczej. Do Europejskiego Rejestru Informacji

Finansowych jest wpisanych 60 dłużników alimentacyjnych. (jeden dłużnik w 2012 r. zmarł)

W wyniku podjętych wobec dłużników alimentacyjnych działań komornicy przekazywali na konto Gminnego Ośrodka Pomocy Społecznej należności wyegzekwowane od dłużników. I tak ogółem **wpływy od komorników w 2012 r. wyniosły 63.434 zł** (czyli **ściągalność komornicza wyniosła 13,02 % a więc wzrosła o 21.1 % w stosunku do 2011 r.**). Z tej kwoty przekazano:

- 38.175 zł do budżetu państwa,
- 21.107 zł na dochody gminy Piecki
- 4.152 zł na dochody innych gmin.

Na dochody gminy Piecki wpłynęła również kwota 10.602 zł przekazane przez inne gminy. Zatem w 2012 r. zaliczona kwota na dochody gminy z tytułu zwróconych świadczeń z FA wyniosły **31.719 zł**, które zgodnie z zaleceniem Wojewody Warmińsko-Mazurskiego powinny być kierowane w całości na wydatki związane z podejmowaniem działań wobec dłużników alimentacyjnych i obsługę zadania realizowanego przez GOPS.

SKŁADKI NA UBEZPIECZENIA ZDROWOTNE

Składki na ubezpieczenie zdrowotne opłacano za osoby, które nie miały ubezpieczenia zdrowotnego z innego tytułu. Wydatkowano na nie 43.501 zł za osoby pobierające:

- zasiłki stałe – 18.931 zł (w tym 298 zł z budżetu gminy),
- świadczenia rodzinne – 24.570 zł.

Od 2011 r. zadanie to w części obejmującej składki za osoby pobierające zasiłki stałe było finansowane także przez budżet gminy. Budżet państwa dofinansował je w 80 %.

DODATKI MIESZKANIOWE

Dodatki mieszkaniowe to zadanie realizowane zgodnie z ustawą z dnia 21 czerwca 2001 r. o dodatkach mieszkaniowych, dzięki któremu możliwa jest pomoc gminy w kosztach utrzymania mieszkań wielu rodzin.

W celu uzyskania dodatku mieszkaniowego należy złożyć wniosek o przyznanie dodatku mieszkaniowego i deklarację o dochodach (druki te stanowią załącznik do Rozporządzenia Rady Ministrów z dnia 28.12.2001r. - Dz. U. Nr 156 poz. 1817 z 2001 r. z późn. zm.) oraz zaświadczenia o wysokości dochodów brutto za ostatnie trzy miesiące poprzedzające datę złożenia wniosku. Jeżeli źródłem dochodu jest emerytura lub renta dokumentem potwierdzającym jest ostateczna decyzja lub trzy ostatnie odcinki. **Warunki uzyskania dodatku mieszkaniowego**

- o posiadanie tytułu prawnego do zajmowanego lokalu,
- o powierzchnia użytkowa zajmowanego lokalu nie przekracza normatywnej powierzchni lokalu o więcej niż 30% albo 50% pod warunkiem, że udział powierzchni pokoi i kuchni w powierzchni użytkowej tego lokalu nie przekracza 60%
- o jeżeli w lokalu zamieszkuje większa liczba osób, dla każdej kolejnej osoby zwiększa się normatywną powierzchnię użytkową o 5 m². Normatywną powierzchnię powiększa się o 15 m², jeżeli w lokalu zamieszkuje osoba niepełnosprawna poruszająca się na wózku inwalidzkim lub osoba niepełnosprawna, jeżeli niepełnosprawność wymaga zamieszkiwania w oddzielnym pokoju.
- o **dochód w gospodarstwie jednoosobowym nie przekracza 175% najniższej emerytury, a w gospodarstwie wieloosobowym 125%**

W przyznaniu dodatku mieszkaniowego nie działa automatyzm. Ustawodawca dopuszcza przeprowadzenie wywiadu środowiskowego w miejscu zamieszkania dla ustalenia w sposób wiarygodny i obiektywny sytuacji majątkowej osoby ubiegającej się o dodatek mieszkaniowy.

Upoważniony pracownik socjalny, przeprowadzający wywiad środowiskowy, może żądać od wnioskodawcy i innych członków gospodarstwa domowego złożenia oświadczenia o stanie majątkowym zawierającego w szczególności dane dotyczące posiadanych ruchomości i nieruchomości oraz zasobów pieniężnych. Odmowa złożenia oświadczenia stanowi podstawę do wydania decyzji o odmowie przyznania dodatku mieszkaniowego.

W 2012 r. w GOPS wydatkowano na tę obowiązkową formę pomocy **149.020.47 zł**. Wypłacono 1063 dodatków mieszkaniowych na lokale będące w zasobach prywatnych a następnie spółdzielcze, zakładowe oraz pozostające w zasobie mieszkaniowym gminy:

Dodatki mieszkaniowe wypłacono:

- na rzecz zarządców- **123.819,04 zł** (758 dodatków), z tego:

- Spółdzielnia Mieszkaniowa – 71.753,75 zł (389 dodatków)
- Urząd Gminy – 1.670,39 zł (44 dodatki)
- Nadleśnictwo Strzałowo – 0
- Zakład Gospodarki Komunalnej i Mieszkaniowej – 44.514,32 zł (289 dodatków)
- Zakład Gospodarki Komunalnej i Mieszkaniowej Wspólnota – 5.880,58 zł (36 dodatków)

- do rąk właścicieli lub najemców lokali- **25.201,43 zł** (305 dodatków)

W 2012 r. dodatek mieszkaniowy najmniejszy i największy: 21,96 zł i 324,71 zł natomiast dodatek mieszkaniowy średni: 140,90 zł

PRACE SPOŁECZNIE - UŻYTECZNE

Prace społecznie użyteczne są nową formą aktywizacji bezrobotnych wprowadzoną nowelizacją ustawy o promocji zatrudnienia i instytucjach rynku pracy (weszła w życie 1 listopada 2005 roku).

Oznaczają one prace wykonywane przez bezrobotnych, nie posiadający już prawo do zasiłku. Do tych prac kieruje ich starosta, a organizują gminy w jednostkach organizacyjnych pomocy społecznej, organizacjach lub instytucjach statutowo zajmujących się pomocą charytatywną lub na rzecz społeczności lokalnej.

Prace takie mogą wykonywać bezrobotni, dla których upłynął już czas pobierania zasiłku bądź też go nie nabyły (prawa takiego nie ma około 87 proc. bezrobotnych), w miejscu zamieszkania lub pobytu w wymiarze do 10 godzin tygodniowo za wynagrodzeniem co najmniej 6 zł za godzinę.

Ustawa nie zawiera ograniczenia czasowego dla realizacji tych prac - co oznacza, iż osoba bezrobotna może cały rok (i dłużej) wykonywać prace społecznie użyteczne, przy czym zachowuje status osoby bezrobotnej.

Prace społecznie użyteczne realizowane były w gminie Piecki w 2012 r. w oparciu o Porozumienia podpisane pomiędzy Wójtem Gminy Piecki a Powiatowym Urzędem Pracy w Mrągowie. Prace społecznie - użyteczne wykonywało 35 bezrobotnych (objętych pomocą społeczną) w jednostkach organizacyjnych gminy. Zgodnie z Zarządzeniem Wójta Gminy Piecki organizatorem i koordynatorem realizacji w/w zadania był GOPS.

Lp.	Jednostka samorządowa w której wykonywane były prace społecznie użyteczne	Liczba bezrobotnych wykonujących PSU	Liczba godzin pracy	Okres wykonywania pracy w 2011r.	Zakres pracy
1	Zakład Gospodarki Komunalnej i Mieszkaniowej w Pieckach	16	3454	IV-IX	Prace porządkowe na terenie wsi:
		1	160	2 IV- 27 VII	PIECKI
		1	240	5 IV- 28 IX	
		1	240	2 IV- 28 IX	ZGON
		1	240	2 IV- 28 IX	BOBRÓWKO/ NOWY MOST
		1	240	2 IV- 28 IX	BABIĘTA
		1	240	2 IV- 28 IX	NAWIADY
		1	240	2 IV- 28 IX	CIERZPIĘTY
		1	240	2 IV- 28 IX	GŁOGNO/ RUTKOWO
		1	240	3 IV- 28 IX	LIPOWO

		1	240	3 IV- 28 IX	STARE KIEŁBONKI
		1	220	3 IV- 28 IX	JAKUBOWO/ ŻABIEN
		1	240	3 IV- 28 IX	MACHARY
		1	240	4 IV- 28 IX	KRUTYŃ
		1	240	4 IV- 28 IX	DŁUŻEC
		1	120	4 IV- 27 VI	BREJDYNY
		1	74	9 VIII- 28 IX	
2	Szkoła Podstawowa w Nawiadach	2	360	IV- IX	Prace porządkowe na terenie szkoły i wokół niej
		1	240	2.IV- 28.IX	jw.
		1	120	1.VI- 29.VIII	Opieka nad dziećmi dowożonymi do szkoły
	Szkoła Podstawowa w Starych Kiełbonkach	1	240	2.IV- 28.IX	Prace porządkowe na terenie szkoły i wokół niej
	Szkoła Podstawowa w Dłużcu	1	130	4 IV- 31 VII	Prace porządkowe na terenie szkoły i wokół niej
	Szkoła Podstawowa w Pieckach	1	240	2 IV- 28 IX	Utrzymanie porządku na terenie orlika przy SP
	Gimnazjum w Pieckach	1	200	2.V – 28 IX	Prace porządkowe na terenie szkoły i wokół niej
	Samorządowe Przedszkole w Pieckach	2	480	IV- IX	Prace porządkowe na terenie szkoły i wokół niej
		1	240	3 IV- 27 IX	jw.
		1	240	3 IV- 27 IX	jw.
	Gminny Ośrodek	7	1170	IV- IX	

Pomocy Społecznej	1	240	3 IV- 28 IX	Prace konserwatorskie
	1	40	3 IV- 27 IV	utrzymywanie porządku na terenie Ośrodka
	1	190	14 V- 27 IX	Pomoc w usługach opiekuńczych
	1	180	16 V- 28 IX	
	1	40	4 IV- 27 IV	Pomoc w doręczaniu przesyłek, prosta praca biurowa oraz utrzymywanie porządku na terenie Ośrodka
	1	240	2.IV- 28.IX	Organizowanie pracy świetlicy wiejskiej w Macharach
	1	240	3.IV- 27 IX	Zakład Gospodarki Komunalnej i Mieszkaniowej w Pieckach
Gminny Ośrodek Kultury Sportu i Rekreacji PEGAZ w Pieckach	4	336	IV- IX	Zakład Gospodarki Komunalnej i Mieszkaniowej w Pieckach
	1	70	2 IV- 16 V	jw.
	1	10	17 V- 18 V	jw.
	1	152	8 VI- 28 IX	jw.
	1	104	16 VII- 28 IX	jw.
RAZEM:	35	6610		

Od kwietnia do września 2012r. **35 osób bezrobotnych** wykonywało prace na rzecz gminy Piecki, przez **6610 godzin**. Na wypłatę świadczeń pieniężnych z tytułu wykonywania prac społecznie użytecznych przeznaczono kwotę 50.037,00 zł. Z tej kwoty **29.847,00 zł zrefundował Powiatowy Urząd Pracy w Mrągowie**, a **20.190,00 zł zostało wydatkowane z budżetu gminy Piecki**.

PROJEKT SYSTEMOWY P.N. „OGRANICZENIE BEZROBOCIA I SFERY WYKLUCZENIA SPOŁECZNEGO W GMINIE PIECKI”.

Projekt ten od 2008r. współfinansowany jest przez Unię Europejską ze środków Europejskiego Funduszu Społecznego w ramach POKL (Priorytet VII, Działanie 7.1, Poddziałanie 7.1.1 *Rozwój i upowszechnianie aktywnej integracji przez ośrodki pomocy społecznej*)

W 2012 r. realizowana była V edycja projektu, w którym uczestniczyło 40 osób, z tego:

- **30 osoby realizowały indywidualne ścieżki uczestnictwa w oparciu o zadania zawarte w kontraktach socjalnych (KS).** W zależności od treści kontraktu socjalnego były to: warsztaty aktywizacji zawodowej, trening interpersonalny, zajęcia z zakresu prawa, podstawy przedsiębiorczości, kurs udzielania pierwszej pomocy przedmedycznej, zajęcia z zakresu ekonomii społecznej oraz indywidualne doradztwo zawodowe.
- **10 osób- kobiet (bezrobotnych bądź nieaktywnych zawodowo, w wieku aktywności zawodowej 45+) realizowało Program Aktywności Lokalnej (PAL).** W ramach programu PAL stosowane były następujące instrumenty aktywnej integracji : trening interpersonalny, zajęcia z zakresu prawa, warsztaty aktywizacji zawodowej, podstawy przedsiębiorczości, zajęcia z zakresu profilaktyki uzależnień, współuzależnień oraz przeciwdziałania przemocy domowej, kurs udzielania pierwszej pomocy przed medycznej, a także indywidualne doradztwo zawodowe.

Według aneksu Nr POKL.07.01.01-28-232/08-04 do umowy o dofinansowanie projektu systemowego w 2012 roku, zawartego dnia 6 lipca 2012r. z Województwem Warmińsko-Mazurskim na realizację projektu przeznaczono kwotę **204.451,00 zł**, w tym dofinansowanie ze środków EFS – 182.931,00 zł oraz udział gminy – 21.520,00 zł. Udział własny gminy stanowiły wydatki na zasiłki celowe i okresowe zaplanowane w budżecie GOPS.

Wydatkowano **164.273,13 zł**, z czego 142.753,13 zł z dotacji EFS i 21.520,00 zł ze środków własnych. Niewykorzystana dotacja (40.177,87 zł) została zwrócona do budżetu państwa.

Wydatki projektu przeznaczono na zadania:

- Aktywna integracja - 62.648,09 zł, z tego na:
 - działanie realizowane w ramach Kontraktów Socjalnych – 44.469,64 zł
 - Program Aktywności Lokalnej – 18.178,45 zł
 - Zasiłki i pomoc w naturze – 21.520,00 zł
 - Praca socjalna – 40.954,25 zł
 - Zarządzanie projektem – 25037,80 zł
- 14.112,99 zł tej kwoty stanowiły tzw. koszty pośrednie.

Spośród 40 bezrobotnych i nieaktywnych zawodowo uczestników projektu 16 (czyli 48,5 % ogółu)

podejmowało różne aktywności na rynku pracy dla poprawy sytuacji życiowych. I tak:

- 11 osób (w tym 5 K i 6 M) wykonywało prace społecznie użyteczne u pracodawców Samorządowych na terenie gminy Piecki,

INNE DZIAŁANIA

1) Realizacja programu „Asystent rodziny”

Ustawa o wspieraniu rodziny i systemie pieczy zastępczej nałożyła na gminy obowiązek udzielania pomocy rodzinom dysfunkcyjnym z dziećmi. Pomoc ta realizowana będzie poprzez działania asystenta rodzinnego, który wspiera rodziny w przewyciężaniu trudności związanych z opieką i wychowaniem małoletnich dzieci. Asystent ma ułatwić rodzicom wypełnianie ról społecznych aby doprowadzić do osiągnięcia podstawowej stabilizacji życiowej i nie dopuścić do umieszczania dzieci poza rodziną w placówkach lub rodzinach zastępczych. Jeśli dzieci znajdują się pod pieczę zastępczą, rolą asystenta będą działania na rzecz ich jak najszybszego powrotu do rodziny.

W przypadku powzięcia informacji o rodzinie przeżywającej trudności w wypełnianiu funkcji opiekuńczo-wychowawczych, **kierownik ośrodka pomocy społecznej zleca przeprowadzenie w tej rodzinie rodzinnego wywiadu środowiskowego**. Jeżeli rodziny [wywiad środowiskowy](#) potwierdzi występowanie trudności, kierownik ośrodka pomocy społecznej przekazuje kwestionariusz wywiadu asystentowi rodziny, który podejmuje pracę z tą rodziną. Przy zlecaniu asystentowi rodziny pracy z daną rodziną, brany jest pod uwagę głównie zakres pomocy, jaki powinien zostać udzielony danej rodzinie. Z ustawy wynika ponadto, że asystent rodziny powinien swą pracę prowadzić za zgodą i przy aktywnym udziale rodziny oraz pobudzać ją do aktywnego współdziałania. Praca z rodziną powinna być organizowana lub kontynuowana również w sytuacji czasowego umieszczenia dziecka poza rodziną.

Miejszem prowadzenia pracy z rodziną jest miejsce jej zamieszkania lub miejsce przez nią wskazane.

Praca z rodziną jest organizowana przez gminę lub podmiot, któremu gmina zlecała realizację tego zadania. Zlecenie zadań ma się odbywać w trybie art. 25 – 35 ustawy z dnia 12 marca 2004 roku o pomocy społecznej (tekst jednolity Dz.U. z 2009 r, Nr 175, Poz. 1362 z późn. zm.).

W 2012 r. **GOPS w Pieckach** opracował wniosek i przystąpił do konkursu „Asystent rodziny – druga edycja” ogłoszonego przez Ministerstwo Pracy i Polityki Społecznej. Na realizację w/w zadania **pozyskane zostały dodatkowe fundusze z „Resortowego programu wspierania rodziny i systemu pieczy zastępczej” w wysokości 9. 844 zł.**

W ramach w/w programu zatrudniony był 1 asystent rodziny (wybrany w drodze konkursu). Swoją pracą asystent rodziny obejmował 10 rodzin, w których wychowywało się 25 dzieci.

Program w całości finansowany był z pozyskanej dotacji

2) Punkt wypożyczania sprzętu rehabilitacyjnego przy GOPS

W sierpniu 2012 r. dzięki nawiązanej współpracy z przedstawicielem Fundacji Ośrodek Pomocy Doróżnej EMAUS, Gminny Ośrodek Pomocy Społecznej pozyskał sprzęt rehabilitacyjny w postaci: wózków inwalidzkich (5 szt.), kuli (10 par), chodzików (5 szt.), balkoników (5 szt.) i łóżka (1 szt.).

Punkt wydawania w/w sprzętu zlokalizowany był w budynku po Ośrodku Zdrowia, w którym obecnie funkcjonuje Środowiskowy Dom Samopomocy. Ze sprzętu nieodpłatnie skorzystało 12 osób. Obecnie problemem jest brak lokalu, w którym działałby Punkt Wypożyczania w/w sprzętu.

3) Punkt wolontariatu przy GOPS

W grudniu 2012 r. nawiązana została współpraca z Gimnazjum w Pieckach w zakresie propagowania idei wolontariatu. W ramach tej współpracy młodzież angażowała się w następujące działania:

> pomoc przy organizacji i obsłudze Spotkania Wigilijnego dla osób (starszych i chorych) objętych opieką GOPS

> roznoszenie życzeń świątecznych i zaproszeń na w/w spotkanie

Planowana jest szersza forma współpracy ze środowiskiem lokalnym i pozyskanie osób chętnych do działań na zasadzie wolontariatu zarówno spośród młodzieży jak i osób starszych. W tym celu nawiązana została współpraca z Fundacją Rozwoju Dzieci J. A. Komeńskiego oraz z Federacją Organizacji Socjalnych Województwa Warmińsko – Mazurskiego(FOSA).

Współpraca z organizacjami pozarządowymi i innymi podmiotami

1) Bank Żywności w Olsztynie

Bank Żywności w Olsztynie Bank Żywności w Olsztynie działa od 2009 roku, jest to organizacja pozarządowa, której celem jest zmniejszenie obszarów niedożywienia oraz przeciwdziałanie marnotrawieniu żywności. Poprzez udział w rozwiązywaniu lokalnych problemów socjalnych i ekonomicznych, jest on istotnym ogniwem ekonomii społecznej regionu. Obok funkcji społecznej i ekonomicznej, spełnia także funkcje edukacyjne i ekologiczne. Bank Żywności w Olsztynie jest jednym z 27 banków zrzeszonych w Federacji polskich Banków Żywności. W oparciu o Deklarację (PEAD 2013) przystąpienia do programu dostarczanie żywności dla najuboższej ludności Unii Europejskiej oraz Umowę na przekazywanie gotowych artykułów spożywczych dla organizacji charytatywnych w ramach programu „ **Dostarczanie żywności dla najuboższej ludności Unii Europejskiej 2012** „ zawartą w 2012 r. pomiędzy Bankiem Żywności w Olsztynie a Kołem Towarzystwa Przyjaciół Dzieci, Rodziców dzieci niepełnosprawnych i przewlekle chorych w Pieckach , mieszkańcy gminy Piecki, którzy (zgodnie z ustawą o pomocy społecznej) spełniają kryteria dochodowe, otrzymują nieodpłatnie żywność.

Gminny Ośrodek Pomocy Społecznej w Pieckach jako **Partner** realizacji w/w zadania, zgodnie z Umową podpisaną z Bankiem Żywności:

> monitoruje realizację zadania przez w/w organizację

- > udziela pomocy w **bazie lokalowej** oraz transporcie żywności z Banku Żywności
- > partycypuje w kosztach transportu i rozdysponowania żywności (7620,- zł. w 4 ratach)
- > prowadzi ewidencję osób korzystających z pomocy w formie żywności
- > wydawanie żywności dla najuboższych osób

W 2012r- 1270 osób, a w 2011r- 1026 osób

Osoby , które otrzymują tę żywność są: to osoby potrzebujące pomocy. Pracownik socjalny prowadzi wywiad i według kryterium dochodowego prowadzi się procedurę przyznawania żywności.

Zgodnie z Umową w 2012 r. Bank Żywności przekazał **51 ton 500 kg**

Problemem jest **brak magazynu**.

2) Fundacja Rozwoju Dzieci im. J.A. Komeńskiego

W 2012 r. pomiędzy Wójtem Gminy Piecki , a Fundacją Rozwoju Dzieci im. J.A. Komeńskiego w Warszawie zawarte zostało porozumienie, którego celem była realizacja wspólnych działań w ramach projektu pt. „**Od serca dla dziecka II**”. Projekt zakładał:

- stworzenie warunków do lepszego rozwoju dzieciom z rodzin w tym zagrożonych wykluczeniem społecznym mieszkających na terenach wiejskich.
- zapewnienie właściwego żywienia dzieciom z rodzin zagrożonych wykluczeniem społecznym mieszkających na terenach wiejskich.

W ramach projektu realizowane były następujące zadania:

- szkolenie wyjazdowe Animatorów przygotowujące do prowadzenia Grup Zabawowych.
- przeprowadzenie przez każdego z Animatorów 8 jednogodzinnych spotkań Grup Zabawowych, oraz przesyłania do Fundacji Komeńskiego sprawozdań (ze zdjęciami)
- zorganizowanie i przeprowadzenie w gminie seminarium dotyczącego potrzeb żywieniowych i edukacji dzieci.

Fundacja Komeńskiego pokryła koszt zakwaterowania, wyżywienia, szkolenia i podróży Animatorów. Wyposażyła każdą gminę w mleko w proszku oraz podstawowy zestaw zabawek

potrzebnych do prowadzenia spotkań Grup Zabawowych (o wartości 1600 zł.).

Grupa Zabawowa jest alternatywną formą wsparcia małego dziecka i rodzica w miejscach, gdzie nie ma żłobków. Jest to grupa różnowiekowa dla dzieci od kilku miesięcy do 3–5 lat. Dzieci przychodzą z rodzicami lub opiekunami. Dzieci przebywają w bezpiecznym otoczeniu i bawią się ze sobą, a rodzice uczestniczą w zabawie i współtworzą program zajęć. Nad jakością zajęć czuwa przeszkolony animator. W Grupie Zabawowej, w odróżnieniu od innych form opieki nad najmłodszymi dziećmi, rodzice lub opiekunowie towarzyszą swoim dzieciom podczas zajęć. Nie tylko służy to dobremu samopoczuciu dzieci, lecz także pozwala rodzicom rozwijać własne umiejętności wychowawcze i wzmacniać relacje z dziećmi. Rodzice mają szansę odkrywać wartość wspólnej zabawy i jej znaczenie dla rozwoju dziecka.

Na zakończenie projektu, we współpracy z GOKSiR „Pegaz” i Przedszkolem Samorządowym w Pieckach, 11 grudnia 2012 r. przeprowadzone zostało **lokalne seminarium** pod hasłem „Dlaczego warto dbać o rozwój małego dziecka i jak to robić”, promujące potrzeby żywieniowe i edukacyjne małych dzieci, oraz standardy jakości opieki i wspierania rozwoju dzieci do lat 3, w tym ideę Grup Zabawowych. W seminarium uczestniczyło 30 osób, byli to przedstawiciele samorządu, oświaty, pomocy społecznej, organizacji pozarządowych, rodzice i dzieci, które swoim wystąpieniem uświetniły spotkanie (przedstawione zostały jasełka Bożonarodzeniowe).

W ramach realizacji w/w projektu na terenie gminy Piecki powstały 2 Grupy Zabawowe (w Pieckach i w Starych Kiełbonkach). W 2013 r. przewidziana jest dalsza kontynuacja programu. Gminnym koordynatorem projektu był Kierownik GOPS . W ramach partnerstwa z gminą Piecki, program w całości finansowała Fundacja Komeńskiego oraz NUTRICIA Polska Sp. z o.o.

3) **Federacji Organizacji Socjalnych Województwa Warmińsko – Mazurskiego(FOSA).**

W listopadzie 2012 r. (z inicjatywy GOPS w Pieckach) , odbyło się spotkanie z Prezesem Federacji Organizacji Socjalnych Województwa Warmińsko – Mazurskiego(FOSA). Celem spotkania było nawiązanie współpracy na rzecz działań planowanych na płaszczyźnie pomocy społecznej :

- tworzenie punktu wolontariatu
- tworzenie środowiskowych form wsparcia i aktywizacji osób starszych (seniorzy)

4) **Polski Związek Emerytów , Rencistów i Inwalidów (Koło w Pieckach) oraz Dzieci Wojny.**

Poprzez udział w spotkaniach (roboczych i okazjonalnych) organizowanych przez Polski Związek Emerytów , Rencistów i Inwalidów (Koło w Pieckach) oraz Dzieci Wojny nawiązano kontakt z seniorami. W 2013 r. planujemy szerszą współpracę (aktywizacja społeczna seniorów).

5) **Kołem Towarzystwa Przyjaciół Dzieci, Rodziców dzieci niepełnosprawnych i przewlekle chorych w Pieckach**

Dzięki nawiązanej współpracy z w/w organizacją możliwe jest (nieodpłatne) pozyskanie żywności z Banku Żywności w Olsztynie dla mieszkańców gminy Piecki. W siedzibie GOPS organizowane były spotkania robocze członków w/w organizacji oraz nowych osób chętnych do włączenia się w pracę Koła. Pracownicy GOPS i wolontariusze włączali się również w działania podejmowane przez TPD (akcje sprzedaży świątecznych stroików).

6) Współpraca z innymi podmiotami

W ramach diagnozy potrzeb środowiska lokalnego oraz rozwiązywania problemów społecznych, Gminny Ośrodek Pomocy Społecznej organizował szkolenia i tematyczne spotkania robocze:

- > Spotkania robocze i szkolenie członków Zespołu Interdyscyplinarnego w zakresie podejmowania działań na rzecz przeciwdziałania przemocy w rodzinie i realizacji Niebieskich Kart
- > Spotkanie z Dyrektorami szkół z terenu gminy Piecki (omówienie realizacji zadania dot. dożywiania dzieci w szkołach, potrzeby skierowania psychologa w środowisko, realizacji działań w ramach gminnego programu profilaktyki, propagowania wolontariatu, obchodów Dni Rodziny itp.)
- > Spotkanie osób poszukujących pracy (podopiecznych GOPS) z pracodawcą (oferty pracy)
- > Spotkania z młodzieżą z Gimnazjum z Piecek (wolontariat rówieśniczy)
- > Spotkania z przedstawicielami organizacji pozarządowych działających w obszarze pomocy społecznej (Koło TPD, FOSA itp.)
- > udział w spotkaniu zorganizowanym w GOKSiR z Sołtysami gminy Piecki (rozeznanie potrzeb w zakresie tworzenia różnych form wsparcia dzieci i rodzin na bazie świetlic wiejskich

Ponadto Kierownik i pracownicy GOPS brali udział w spotkaniach organizowanych na terenie wielu sołectw gmin y Piecki (min. spotkania i Festyny Rodzinne), których organizacja dofinansowana była z programu profilaktyki i rozwiązywania problemów alkoholowych.

WYKAZ POTRZEB



Najważniejsze aktualnie potrzeby dla sprawnego działania i funkcjonowania Gminnego Ośrodka Pomocy Społecznej w Pieckach oraz poprawy sytuacji rodzin w gminie:

W sferze potrzeb mieszkańców gminy:

- 1) utworzenie (zgodnie z wymogami ustawy o wspieraniu rodziny i systemie pieczy zastępczej) **placówki wsparcia dziennego** (świetlicy, klubu dla dzieci i młodzieży) przy Szkole w Nawiadach
- 2) zorganizowanie na bazie istniejących świetlic wiejskich innych dziennych form wsparcia dzieci i rodzin w środowisku lokalnym (kółka zainteresowań itp.)
- 3) pozyskanie lokalu na **mieszkanie chronione** min. dla bezdomnych, poszkodowanych wskutek

klęsk żywiołowych (np. huraganów)

- 3) pozyskanie lokalu na **magazyn dla** bezpiecznego i spełniającego wymogi sanitarne przechowywania i **wydawania żywności** w ramach programu PEAD,
- 4) pozyskanie lokalu na prowadzeni **Punktu wydawania odzieży / sprzętu rehabilitacyjnego** itp.
- 5) zabezpieczenie środków finansowych na realizację świadczeń społecznych na poziomie zaplanowanym w „Bilansie potrzeb”, aby z powodu braku środków finansowych nie dopuść do niezrealizowania zadań i form pomocy przewidzianych w ustawach.

W sferze funkcjonowania GOPS:

- 1) pozyskanie lokalu do **archiwizacji dokumentacji GOPS**
- 2) zatrudnienie „animatora podwórkowego”, do prowadzenia działań profilaktycznych w środowisku,
- 3) zatrudnienie pielęgniarki psychiatrycznej dla zapewnienia usług opiekuńczych osobom z zaburzeniami psychicznymi,
- 4) zabezpieczenie w budżecie GOPS środków finansowych na bieżące funkcjonowanie (materiały biurowe, opłaty pocztowe, materiały eksploatacyjne do sprzętu elektronicznego itp.) wobec realizowania przez GOPS zadań.
- 5) doposażenie Ośrodka w **sprzęt komputerowy** (jest zużyty i brakuje na 4 stanowiskach pracy, co bardzo utrudnia i opóźnia realizację zadań) oraz meble (szafy zamykane na dokumentację);
- 6) konieczne jest przeprowadzenie drobnego remonty niektórych pomieszczeń biurowych (odgrzybienie i malowanie ścian) oraz docelowa **poprawa warunków lokalowych GOPS** gdyż brakuje miejsca min. na realizację zadań wynikających z projektu systemowego (szkolenia uczestników, spotkania z pracodawcami itp.)
- 7) brakuje **pomieszczeń** do realizację działań w ramach (funkcjonującego w strukturach GOPS) **Klubu Integracji Społecznej** (który w 2012 r. działał w budynku po byłym Ośrodku Zdrowia)

Inne potrzeby:

- 1) zabezpieczenie (zwiększenie) budżetu GOPS na wypłacenie przysługujących w 2013 r. świadczeń tzw. „jubileuszówki” dla 3 osób oraz odprawy emerytalnej dla 1 osoby.
- 2) z uwagi na rosnącą liczbę zadań, niezbędne jest zatrudnienie na ½ etatu osoby ds. kadrowo – płacowych i obsługi finansowej realizowanych zadań,
- 3) prawnik (umowa-zlecenie) do zadań GOPS (szczególnie ds. świadczeń rodzinnych, alimentacyjnych, spraw prowadzonych przez Zespół Interdyscyplinarny itp.)
- 4) należy opracować strategię rozwiązywania problemów społecznych w gminie Piecki (jest do 2013 r.)

Sporządził: Kierownik i pracownicy GOPS

Piecki, 07.05. 2013 r.